

tam
a zpátky
kolem Olše



tam
a zpátky
kolem Olše



www.visitCieszyn.com



01 Parkoviště u křižovatky ulice Jana Łyska a ul. Adolfa *Bolko* Kantora je dobrým výchozím bodem, odkud se můžeme vydat na setkání s přírodou na březích řeky Olše. Nedaleko se nachází komplex sportovních hřišť **(1.1)** (otevřený v roce 2012) a stadion *Pod Wałką*, u jehož počátku stála sportovní plocha z konce 20. let 20. stol. – místo pro slavnosti a zábavy Těšňanů. Krátká ulička Adolfa *Bolko* Kantora vede podél těšínské Mlýnky. Na jejím pravém břehu stojí jednopodlažní dům, k němuž přiléhá nevelká budova doslova vyrůstající z koryta Mlýnky. Jedná se o někdejší mlýn, ve kterém v letech 1862–1920 fungovala malá vodní elektrárna. Voda Mlýnky poháněla také pilu (dnes již pouze obytný dům) a „wałku“ (valchu), dílnu, kde se zpracovávalo vlněné sukno zplstováním. Za někdejší pilou byla v provozu továrna na alkohol a likéry, později podnik na výrobu ovocných šťáv.

02 Alejí Łyska zamíříme na sever a projdeme kolem kajáckého zálivu na „odvodním“ kanálu Mlýnky a kempu *Olza* **(2.1)**. Ocitli jsme se v Parku *pod Wałką* – rozlehlém areálu zelených ploch u Olše a jejího pravobřežního přítoku, Puńcovky. V letech 2010–2012 uskutečnily města Těšín a Český Těšín v rámci projektu *Zahrada dvou břehů*, podpořeného z prostředků Evropské unie, revitalizaci parku. Nalezneme v něm stezku zdraví a dětské hřiště, trasy pro pěší a cyklisty, v blízkém sousedství potom sportovně rekreační objekty. Název parku je odvozen od kdysi v této oblasti provozované „wałky“ (valchy) – tkalcovské dílny. Pozornost přitahují velkolepé památné stromy na úrovni kempu: jírovec maďal (obvod kmene 399 cm) a příjezdové cesty do kempu a na druhé straně aleje J. Łyska rostoucí lípa srdčitá (398 cm) a velkolista (380 cm) s typickými výrůstky na kmeni. Za lípami se rozkládá výrazněji upravená část parku s dětským hřištěm a stezkou zdraví, ohraničená Puńcovkou a zalesněným svahem – přírodní rezervací *Městský lesík u Puńcovky* (trasa **Na stopě Těšínskému kvítku**).

Úsek parku mezi alejí Łyska a Olší je lesnatý, divočejší, s výjimkou zelené plochy kolem pomníku **(2.2)** připomínajícího 24 odbojářů popravených na tomto místě 20. března 1942. Jádrem stromového porostu parku tvoří:



1.



tam a zpátky kolem Olše



3.2

Lípa srdčitá (2.3), javor mléč, habr obecný, dub letní, jasan ztepilý, buk lesní. Mezi těmito domácími druhy roste také ze Severní Ameriky pocházející dub červený, s téměř hladkou, šedavě popelavou kůrou u mladých jedinců. Na podzim krásně se červenající listy tohoto dubu zdobí líc polských mincí. V podrostu se vyskytuje celá řada druhů typických pro listnaté lesy mj. sasanka hajní, orsej jarní, dymnivka dutá, kokořík mnohokvětý, pitulník žlutý a mnoho jiných.

03 Po lávce pro pěší a cyklisty (3.1) (otevřené v roce 2012) se dostaneme přes Olši do Českého Těšína. Olše (3.2) přitahuje celá hejna vodomilných ptáků, kteří zde tráví zimu (a kolemjdoucí je přikrmují), přírodně na ní sídlí po celý rok. Nejhojněji jsou zastoupeny kachny divoké spolu s jinými druhy kachen (včetně uprchlíků z domácího chovu), labutěmi a občas i racky chechtavými. U Olše leží park Adama Sikory (3.3), pojmenovaný po veřejně činném účetním Spořitelni a záložní společnosti, který zakoupil z vlastních úspor v roce 1909 5 jiter půdy u řeky a předal ji Matici školské pro Těšínské knížectví, aby tam zřídila městský sad. Park byl definitivně dokončen v roce 1912 a již v září 1914 se stal cvičištem těšínského praporu Polských legií (pomník padlým legionářům se nachází před těšínským zámkem – trasa **Zelený střed města**). Společně s parkem *pod Walką* byl revitalizován v rámci projektu *Zahrada dvou břehů*.



3.1

V stromovém porostu parku převládá lípa srdčitá a jírovec maďal, mezi stromy stojí zmenšenina Piastovské věže z těšínského Zámeckého vrchu z roku 1913. Ozdobou malé vodní nádrže jsou vodní lilie neboli lekníny a to několika odrůd. Jezírko přitahuje různobarevné vážky (3.4) a žáby.



3.3



3.4



3.5



3.6

Ze zahrádky restaurace v parku lze pozorovat okřídlené obyvatele parku – kosy (3.5), drozdy zpěvné, kvičaly, špačky, pěnkavy, sýkory koňadry a modřinky, a holuby hřivnáče, největší z domácích holubů, obývajících lesní prostředí, avšak od 70. let stále častěji se usazujících v městských parcích. Tak jako v celé řadě parků i zde se setkáváme s čipernými a obratnými veverkami. Oproti obecně rozšířenému názoru se veverka živí nejenom oříšky a jinou rostlinnou stravou, ale také hmyzem, slimáky (3.6), vejci a ptačími mláďaty, obývají nejenom dutiny ve stromech, ale i hnízda větších ptáků nebo vlastní hnízda ve tvaru kukaně.

04 Kolem rozlehlého trávníku (4.1) přicházíme k jižnímu okraji parku a po lávce se dostaneme přes Šadovský potok (4.2). Zahneme doleva a stezkou po hrázi přijdeme k Olši (4.3). Olše je řeka zcela mimořádného významu pro Těšínské Slezsko, region totiž nejenom dělí na českou a polskou část, zároveň ale také spojuje jeho obyvatele. V jakési neoficiální hymně Těšínského Slezska přirovnal Jan Kubisz (1848-1929) Olši k ... Jordánu a první řádky této písně zná z paměti snad každý polsky hovořící Těšíňan: *Plyneš, Olzo, po dolině, plyneš jak před lety, tytéž na tvém břehu kvetou zjara zase květy.*



4.1



4.2



4.3

Olše vzniká sloučením několika menších horských potoků pramenících na západních svazích Gańczorky (909 m n.m.), Tynioku (891 m n.m.) a Koczego Zamku (846 m n.m.). Ve výšce cca 840-880 m n.m. se Olše po 86,2 km vlévá do Odry u Bohumína (ČR) a Gorzyc (PL). Výhradně Polskem Olše protéká jen na 16 km, zbývající délka tvoří státní hranici nebo protéká územím České republiky. Je to typicky horská řeka, pouze na dolním toku má ráz nížinné řeky; rozloha jejího povodí je 1118 km².

2.

3.

tam
a zpátky
kolem Olše

05 Vydáme se po hrázi (5.1) proti proudu řeky. Východní břeh Olše tvoří stromový porost parku *Pod Wałką*.

Na úrovni říčního prahu na Olši na polské straně je do země částečně zapuštěná budova – v roce 2012 zprovozněná malá vodní elektrárna (5.2). Její turbíny o výkonu 0,56 MW pohání voda přiváděná podzemním potrubím o průměru přes 2 m a délce 510 m z jámky nacházející se v další části trasy. Těsně u hráze, na úrovni areálu garáží, procházíme kolem zajímavě upravené zahrady (5.3) s jezírkem, kamennými pěšinkami a originální zelení, patřící Povodí Odry.



5.1



5.2

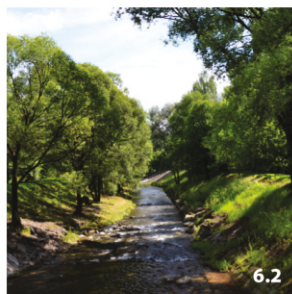


5.3

06 Přicházíme k ústí nevelkého přítoku Olše, za nímž říční koryto protíná další říční práh (6.1). Stezka vede podél toku Ropičanky (6.2) pramenící v Moravskoslezských Beskydech na severních svazích Ropice (1082 m n.m.) ve výšce 850 m n.m. Na vrcholu této hory stojí socha pohanského boha Slovanů Peruna, která má být symbolem smíru mezi polským, českým a slovenským národem.



6.1



6.2

4.

07 Přejdeme most přes Ropičanku a opět zamíříme směrem k Olši, přičemž projdeme kolem dvou rybníků (7.1) (o ploše asi 2 ha) situovaných v rozvětvení obou toků. Rybníky vznikly v polovině minulého století po regulaci toku Olše na místě, které bylo často zaplavováno a podmáčeno.

V současnosti jsou rybníky cílem zejména milovníků rybaření. Rybníky místy porůstají krásné kvetoucí lekníny (7.2) a popadane, ve vodě částečně potopené stromy vytvářejí ze zátočin malé mokřady.

Na rybnících spatříme četné kachny divoké, ale také obojživelníky – skokana zeleného (7.3) a skokana hnědého. Nad hladinou vody poletují vážky, mezi jinými např. klínatka obecná, vážka černořitná, šidélko ruměnné nebo šidélko páskované.

Narazíme zde i na rostliny dovezené kdysi do Evropy z Asie. Tyto rostliny *utekly* z parků a zahrad, kolonizovaly přirozené prostředí a vytlačují domácí druhy. Patří mezi ně netýkavka žláznatá (Royleova) s velkými purpurovými či fialovými květy, menší netýkavka malokvětá s malými žlutými květy a husté porosty křídlatky japonské s lodyhami připomínajícími bambusové výhonky. Ze Severní Ameriky pochází zlatobýl kanadský, obsypaný drobnými žlutými květy, který rád porůstá úhory.



7.1



7.2



7.3

08 Stezka stoupá na hráz na úrovni Olše a na druhé straně řeky, u dalšího prahu protínajícího říční koryto, lze spatřit kaskádu propustí (8.1), které navádějí vodu z Olše do těšínské Mlýnky. To je tzv. třetí jez (v nářečí: *trzecio gać*). Při pohledu na stromy hustě zarostlý východní břeh Olše si dnes jen obtížně dokážeme představit, že ještě na začátku 20. století to bylo místo, kde se vytahovalo z vody a skladovalo dřevo plavené po Olši z beskydských lesů. Práh umožňoval vzdouvat vodu Olše



8.1



8.2

5.

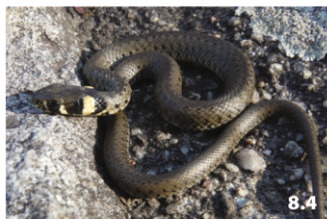
tam a zpátky kolem Olše

a pak ji směřovat Mlýnkou do centra města pro uspokojení potřeb rozvíjejícího se průmyslu. Na pravém břehu se dnes nachází rezervace *Městský lesík u Olše*, o něco dále proti proudu řeky, v jejím ohybu potom přírodní a krajinný celek *Městský lesík v Blahoticích (Błogocicach)* (8.2).



8.3

V zimě spatříme mezi opadanými stromy na srázném svahu vystupovat skály, které tvoří skalní podloží okolí Těšína. V tomto ročním období si lze snadno povšimnout, že koruny mnoha stromů jsou porostlé keříky jmelí, poloparazitické rostliny, která může masovým růstem způsobit odumření svého hostitele. Bílými plody jmelí se rádi živí ptáci, např. pěvci, ale také u nás zimující brkoslav. V dalším ohbí Olše strmý svah poněkud *ustupuje* od říčního koryta a na břehu se objevuje několik rekreačních chatek se zahrádkami – od tohoto místa Olše přestává být hraniční řekou. Podél Olše můžeme pozorovat mnoho druhů ptáků žijících u vody. Nejpočetněji je zastoupena samozřejmě kachna divoká, pravidelně se vyskytuje morčák velký se zahnutým zobákem, plachá volavka popelavá a zde zimující kormoráni a lisky. Smaragdovým zbarvením se krásně vyjímá ledňáček, který se živí rybami, zatímco hmyz loví ve vodách Olše skorec (8.3), který se dokáže brodit říčním dnem. Na březích můžeme často narazit na užovku (8.4), nejedovatého hada tmavého zbarvení se žlutými skvrnami za hlavou.



8.4

09 Přicházíme k silničnímu mostu přes Olši, který nahradil o něco dříve postavený most z příhradových nosníků (1884), který v září 1939 vyhodily do vzduchu ustupující oddíly polské armády. Opatrně se pohybujeme po hranici silnice, která spojuje Český Těšín s Třincem, překročíme Olši a po asi 300 m zahneme doleva na asfaltovou silnici vedoucí úpatím zalesněného svahu. Předtím, než se vydáme na sever, stojí za to věnovat trochu pozornosti Třineckým železárnám, založeným Habsburky v roce 1839. Voda z Olše zajišťovala huti potřebnou energii a dodávky dřeva ze svahů Slezských Beskyd (na východní straně Olše) a Moravsko-Slezských Beskyd, jejichž panorama uzavírá pohled z jihu (9.1).



9.1



10.1



10.2



10.3

10 Starou silnicí, která dříve spojovala Český Těšín s Třincem, vyrazíme po proudu řeky Olše, přičemž po pravé straně můžeme nádherný lesní porost rezervace *Velké doly* (36,50 ha), vytvořeného v roce 1990 kvůli ochraně dubohabrového lesa plného chráněných rostlin. Stromový porost tvoří zejména habr obecný, lípa srdčitá, lípa velkolistá, javor polní a javor klen, méně jsou zastoupené dub letní, jasan ztepilý a javor mléč.

V podrostu přitahují pozornost zejména rostliny vykvétající na jaře – saskanka hajní, dymnivka dutá (10.1), jaterník podléška, svízel (mařinka) vonná a místy dominantní a rozpoznatelný svou typickou vůní medvědí česnek. Ozdobou rezervace jsou: lilie zlatohlavá (10.2), lýkovec jedovatý, orchidej okrotice bílá, a zejména těšínský kvítek (hvězdnatec zubatý) (10.3), jehož název zdůrazňuje výjimečný vztah k Těšínu a Těšínskému Slezsku – v Polsku se nejvíce vyskytuje právě v tomto regionu. Těšínský kvítek vykvétá jako jedna z prvních jarních rostlin ještě předtím, než se stromy zazelenají a většina rostlin v podrostu začne růst. Již na začátku března (někdy dokonce už ve druhé polovině února) se objevují první žlutozelená květenství na bezlistých lodyhách. Jejich zelenkavé plátky vytvářejí nepravé okvěti obklopující četné drobné žluté květy. Dlanitě složené listy se objevují později. Těšínský kvítek poměrně rychle odkvétá a již v květnu, červnu vytváří jeho trsy. Roste v dubohabrových lesích na úrodných vápenatých půdách. Podle legendy měl ve válku s rodnou půdou semínka této rostliny do Těšína přinést za třicetileté války švédský voják. Po jeho smrti, dívka, která se do něj zamilovala, půdu rozsykala na hrobě, kde na jaře vykvety překrásné těšínské kvítky. Je zajímavé, že tato rostlina se ve Švédsku a v severní Evropě nikdy nevyskytovala, pochází totiž ze střední části našeho kontinentu. Polskem probíhá severní hranice výskytu těšínského kvítku, je zde chráněn a zapsán na červeném seznamu rostlin a hub.

V rezervaci žijí srnci obecní (10.4) a zajáci, ale také mloci s černě zbarveným tělem a oranžovými nebo žlutými skvrnami a jezevec lesní. Procházíme kolem studánky s pitnou vodou (upozorňuje na ni malá cedule) a přicházíme na malý palouček, kde byl před 2. světovou válkou funkční hraniční přechod. Na tomto místě končí rezervace *Velké doly*. Z cesty, po níž jdeme,



10.4



11.1

tam a zpátky kolem Olše

zahýbá doprava úzká strmá stezka vedoucí po okraji rezervace, podél státní hranice. Vystoupáme-li po ní nahoru, stojí za to vyhledat *zvláštní* houby rostoucí na mrtvém dřevu, zejména nevelkou dřevnatku parohatou, připomínající zmenšeninu jeleního paroží, dole tmavého, nahoře bílošedého nebo ucháče obecného, jehož plodnice jsou laločnatě mozkovité, tmavohnědé či nařialovělé. Přicházíme na vrchol vyvýšeniny, odkud se rozprostírá panorama Těšína.

11 Vrátime se dolů a zahne doprava. Silnice vede, již na polské straně hranice, přes území přírodního a krajinného celku *Městský lesík v Blahoticích* (4,11 ha), vytvořeného v roce 2002. Silnice (**11.2**) vznikla někdy kolem poloviny 19. stol., byla zpevněna štěrkovou drtí a opatřena propustmi a patníky u krajnice. Po 2. světové válce bylo území svahu u Olše uzavřeno jako hraniční pásmo a někdejší silnice byla zanesena tlustou vrstvou černozemí, z níž vyrostly lesní rostliny včetně chráněných druhů. Teprve po zapojení Polska a ČR do schengenského prostoru (2007) se silnice stala oblíbenou vycházkovou trasou.

V *Městském lesíku v Blahoticích* se díky jeho více než 60 leté nedostupnosti vytvořil nádherný dubohabrový les. Roste zde celá řada druhově chráněných rostlin: těšínský kvítek, áróny východní, kopytník evropský, jaterník podléška (**11.1**), kalina obecná, prvosenka vyšší, svízel vonný, břečtan obecný a orchidej okrotice bílá. Podél silnice byly na stromech rozvěšeny ptačí budky pro různé druhy ptáků – typové s různě velikými otvory pro různé druhy (mj. pro sýkory koňadry a modřínky, špačka, lejska černohlavého, brhlíka), s polootevřeným prostorem (např. pro červenku obecnou, lejska šedého) a budky pro netopýry (**11.3**) s úzkou štěrbinou vespod, z nichž se v této oblasti vyskytují mj. netopýr vodní, netopýr Brandtův a netopýr parkový. Početně stejně zastoupené jsou v tomto lese stromy s dutinami. Vznikají díky datlům: černobíle zbarvenému strakapoudu velkému, datlovi černému s černým peřím a červenou *čepičkou*, žlutě šedé a žlutě zelené, u níž převládá zelená barva peří. Oba posledně zmíněné druhy se živí hlavně mravenci a hlas žlutý zelené připomíná chechtání. Na kraji lesa, poblíž místa, ke kterému přicházíme po staré silnici, se krásně vyjímá samostatně rostoucí památný strom jilm vaz (331 cm).



11.2



11.3

12 Vydáme se stezkou podél kraje lesa – Městského lesíku u Olše, za zahradami domů v ul. Łowiecka. Bohužel, okraj lesa není zrovna nejlepší vizitkou pro zdejší obyvatele, kteří zde nesmyslně vyhazují posečenou trávu, zeminu z výkopů, popel a dokonce i domovní odpad.

13 Přicházíme k prudkému schodišti (**13.1**), kterým sestoupíme na úpatí svahu. Projdeme rezervací *Městský lesík u Olše* (4,08 ha), která byla vytvořena v roce 1961 pro ochranu a zachování části přirozeného dubohabrového lesa (**13.2**) s těšínským kvítkem (hvězdnatcem zubatým). Roste v něm lípa srdčitá, habr obecný, dub letní a javory – klen, mléč a polní. Pozornost poutají chráněné exempláře javorů, dubů a líp. Těšínský kvítek není v rezervaci příliš početně zastoupený, ale nalezneme zde jiné chráněné druhy: sněženku podsněžník, prvosenku vyšší, kopytník, kalinu obecnou, medvědí česnek, břečtan popínavý šplhající po kmelech stromů, jaterník podléšku, svízel vonný, udatnu dvoudomou (listy trochu připomínají kopřivu, avšak nejsou žhavé), nádherně vonící konvalinku vonnou a orchideje – bradáček vejčitý se zelenkavými květy a krušík širokolistý.

Velkou hodnotu této přírodní rezervace představuje několik stovek exemplářů áróny východních (**13.3**) s originálně utvářeným květenstvím, ve kterém je hmyz *uvězněn* až do doby než opylí květy ukryté v zeleném toulci.

14 Po levé straně schodiště je odkrytá skála z těšínských břidlic (**14.1**), které jsou křehké a štěpí se na tmavé nebo ocelově šedé destičky. Stezka pokračuje směrem k propustím upravujícím odtok vody z Olše do dvou kanálů Mlýnky (**14.2**) a podzemního potrubí přivádějícího vodu k malé vodní elektrárně na břehu Olše – je součástí trasy **Na stopě Těšínskému kvítku**.

Avšak my se vydáme doprava stezkou vedoucí přes někdejší statek, z kterého se dochovalo několik starých ovocných stromů, obrisy základů budov a vchod do malého sklepa ve svahu rezervace. Hojně se zde vyskytuje chráněný slimák zahradní, jehož sběr je v určitých obdobích povolen, a který je exportován do zemí, v nichž je považován za vyhlášenou pochoutku.



13.1



13.2

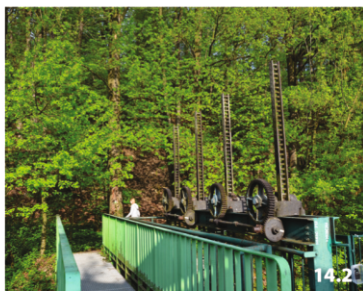


13.3



14.1

tam a zpátky kolem Olše



Někdejší sad a polnosti ovládly v současnosti lesní rostliny. Kopřiva je bylina typická pro lužní lesy, běžně roste ale i v prostředí dotčeném lidskou činností. Projdeme kolem starého, dnes vyschlého koryta Mlýnky a za můstkem přes funkční kanál zahneje doprava (14.3).

15 Stezka prochází kolem místa pro pikniky (15.1) a vede dále mezi korytem Mlýnky a hřištěm Pod Walką (15.2). V této oblasti byla v provozu od první poloviny 19. století restaurace Karola Mentela a malá plovárna – první těšinský bazén. Stavba byla rozebrána na přelomu 50. a 60. let 20. stol. a jediným jejím pozůstatkem je sklípek vyražený do svahu rezervace a opěry můstku přes kanál. V prostřední části rezervace, hned u Mlýnky, roste krásně a intenzivně vonící měsíčnice vytrvalá s jemně fialovými květy (15.3). Velká spousta polámaných a vyvrácených stromů na svahu připomíná, že se nejedná o typický hospodářský les, ale o rezervaci, kde mrtvé stromy – životní prostředí pro mnoho druhů zvířat, rostlin a hub – hrají významnou úlohu a lesníci je neodstraňují.



16 Kolem budovy bývalého mlýna a vodní elektrárny přicházíme na parkoviště, odkud jsme vyrazili na trasu procházky.



Text: Aleksander Dorda
Technická redakce: Renata Karpińska
Grafická úprava a korektura: Hubert Tereszkievicz
Fotografie: Aleksander Dorda, Renata Karpińska
Preklad z polštiny: Jan Baron
BEZPLATNÝ VÝTIŠK | www.visitCieszyn.com

Vydavatel:
 Městský úřad, Odbor kultury a cestovního ruchu
 Rynek 1, 43-400 Cieszyn, tel.: 33 4794 240
promocja@um.cieszyn.pl
délka trasy: cca 7 km
dobu chůze: cca 2,5 – 3 hod.

