

# PŮSOBIVÝ TĚŠÍN



Dáme-li za pravdu legendě, byl **Těšín** založen v roce 810. Po dlouhém odloučení se zde setkali královští synové: Bolek, Lešek a Těšek a na památku šťastného shledání založili město.

Poprvé tuto legendu na veřejnosti vyprávěl císař Františku I. při jeho návštěvě města v roce 1817 těšínský starosta a kronikář Alois Kaufmann, který čerpal z ústní lidové tradice. Nejstarším slovanským hradištěm na území Těšínského Slezska je Starý Těšín založený v Podoboře, části dnešní obce Chotěbuz. Na konci 9. století bylo vyráceno velkomoravským panovníkem Svatoplukem. Na přelomu 9. a 10. stol. bylo vybudováno nové hradiště, tentokrát na Zámeckém vrchu. Tak se počínají odvíjet dějiny Těšina. Z Těšínského Slezska se stala příhraniční oblast, kdežto hradiště záhy sídlem kastelána. V roce 1290 vzniklo samostatné Těšínské knížectví, jemuž vládli Piastovci. Za jejich vlády se město úspěšně rozvíjelo, přičemž období rozkvětu prožilo v 16. století. K úpadku přivedla Těšín třicetiletá válka probíhající v první polovině 17. století, smrt poslední kněžny z rodu Piastovců v roce 1653, převzetí vlády v knížectví Habsburky a vnitřní konflikty na náboženském pozadí. Město se z ekonomického úpadku začalo zvedat na konci 18. století po vybudování silnic, které jej spojily s Vídní, Krakovem a Lvovem. V polovině 19. století, kdy byla v Rakouském císařství zavedena konstituční monarchie, začalo období největšího hospodářského rozvoje. Do začátku 20. století se město proměnilo v moderní středisko, kulturní a vzdělávací centrum. Když byl osud rakousko-uherské monarchie zpečetěn, byla k převzetí moci na lokální úrovni v roce 1918 založena Národní rada knížectví Těšínského, která vyhlásila státní příslušnost Těšínska k Polsku. Spor s českou stranou vyvolaný touto proklamací vedl v roce 1920 k rozdělení Těšínského Slezska. Z těšínských předměstí na levém břehu řeky Olše bylo utvořeno nové město Český Těšín.

Přestože Těšín postihly války, požáry a dokonce i zemětřesení, dochovala se středověká urbanistická osnova města, mnoho památek a magických zákoutí. Neopakovatelnou atmosféru města spoluvytvářely složité dějiny, poloha na migračních a obchodních trasách a generace jeho obyvatel rozdílných národností, vyznání, kultury a tradic. Přijměte nyní pozvání na procházku ulicemi Těšina.



## PŮSOBIVÝ TĚŠÍN



Začneme na **náměstí**, které bylo na tomto místě založeno na konci 15. století. Středověkou zástavbu zničil v roce 1552 požár. Pozůstatek renesančních domů s podloubím tvoří západní a východní strana. Po dalším požáru v roce 1789 byly budovy přestavěny v barokně-klasicistním stylu a současně bylo zazděno podloubí na východní straně. Na začátku 20. století se uskutečnila přestavba severní strany náměstí a právě tehdy vznikly budovy Národního domu a pošty. **Národní dům (1)**, původně Polský dům, se stal sídlem většiny polských organizací, knihovny a tiskárny. V současnosti v něm sídlí Těšínské kulturní středisko. Uprostřed náměstí stojí barokní **kašna se sochou sv. Floriána (2)** z roku 1777 – pozůstatek někdejšího systému městských vodovodů. Jižní stranu náměstí zaujímá **radnice (3)**, která vznikla před více než 500 lety. Dnešní budova stojí na místě pozdně gotické dřevěné a zděné stavby s věží a hodinami, nescetněkrát ničené požáry a rekonstruované v neustále aktualizované podobě. Jedná se o klasicistní budovu z roku 1800, která byla rekonstruována a rozšířena ve 40. letech 19. století. V roce 1906 byla budova přiléhající k radnici adaptována na zasedací sál městské rady. Její chlouboy je erbovní vlys se znaky těšínských řemeslných cechů, erby zástupců těšínské šlechty a těšínských knížat. (Prohlídka s průvodcem).

Z mnoha krásných budov u náměstí si pozornost zaslouží **modernistický dům (4)** č. 7 a **hotel Pod Brunatnym Jeleniem (5)** (U hnědého jelena). Na tomto místě fungoval již od poloviny 18. století hotel téhož jména. Hostil mj. cara Alexandra, rakouského císaře Josefa II., Józefa Poniatowského a gen. Józefa Wybického. Dnešní budova byla vztučena v roce 1912 a její interiér byl zařízen podle nejlepších vídeňských vzorů. V současnosti není využíván jako hotel. V ul. Regera se nachází klasicistní městský Larischův palác z 18. století, který je od roku 1931 sídlem **Muzea Těšínského Slezska**. Muzeum, které založil v roce 1802 jezuitský kněz Leopold Šeršník, nejvýznamnější zástupce éry osvícenství v Těšínském Slezsku, reformátor, pedagog, učenec, sběratel a bibliofil, má bohaté archeologické, historické, umělecké a etnografické sbírky. Jejich součástí jsou mj. světově proslulé pušky zvané těšínské, těšínské filigrány, sbírka daguerrotypů z poloviny 19. století, dochované zbytky výzdoby rotundy a těšínského zámku, mince z těšínských knížecích mincoven. Jsou zde i kuriozity jako např. ruka mumie a „hlava jednorozce“. Muzeum bezprostředně sousedí s **Parkem pokoju (6)**, v němž zasluhuje na pozornost pomník zakladatele muzea a lapidárium se sochami a architektonickými detaily z dávných dob. Název parku souvisí uzavřením míru v Těšíně mezi Pruskem a Rakouskem v roce 1779.

Ke **Studni tří bratří (7)** v ul. Trzech Brací se váže legenda o založení města. Studna se zde nacházela již v 15. století a patřila dominikánům. Do 19. století z ní čerpal vodu



nedaleký měšťanský pivovar. Je zastřešena litinovým novogotickým altánkem z roku 1868, uvnitř byl umístěn polský, latinský a německý nápis o setkání tří bratří. V roce 1951 byl německý nápis nahrazen nízkým reliéfem – zvěšeninou medaile Jana Raszky z roku 1910 vyraženou u příležitosti oslav 1100 let od založení města. Po schodech sejdeme do ul. Przykopa, abychom se ocitli v malebném zákoutí - **„Cieszynska Wenecja“ (8)** (Těšínské Benátky). Od středověku procházel tímto místem umělý kanál - mlýnka - který poháněl kola městského a knížecího mlýna a zásoboval vodu dílny tamních ktcálů, koželuhů, soukeníků a kovářů.

Po strmě stoupající ul. Trzech Brací, a dále vlevo po ul. Sejmowa, přijdeme na hlavní těšínskou tepnu, ul. Głęboka. **Německý dům (9)** č.p. 15, který vznikl na přelomu 19. a 20. století jako sídlo německých sdružení, čítárny a restaurace, je v současnosti sídlem Městské knihovny. Naproti knihovně se rozprostírá náměstí Stary Targ. Od 19. století na něm stojí gotická socha evropského významu. **Madona s dítětem (10)** tzv. Těšínská madona vznikla kolem roku 1365 v dílně Petra Parlěře, jednoho z nejvýznamnějších sochařů Evropy 14. století a nejpravděpodobněji byla součástí výzdoby rotundy. Na soklu se nachází kopie, originál je v Muzeu Těšínského Slezska. Opoдал se nachází **Plac Teatralny**, první náměstí středověkého Těšína. Na něm stál první farní kostel sv. Máří Magdalény, kolem něj byly šlechtické domy a nejstarší těšínská škola. Po velkém požáru města v roce 1789 vznikla na místě kostela kasárna a v letech 1908-10 byla vztučena **divadelní (11)** budova. Byla navržena ve stylu vídeňského novobaroaka jako německé divadlo. V roce 1945 byla přejmenována na Divadlo Adama Mickiewicze. Má otáčivou scénu a hlediště o třech podlažích s kapacitou 630 míst. V divadle se natáčely scény pro filmy Země zaslíbená (Ziemia obiecana) od Andrzeje Wajdy a Helena Modrzejewska (Prohlídka s průvodcem). Naproti divadlu stojí **Dům Bludovských (12)**, částečně postavený na místě dřívější knížecí mincovny – v současnosti sídlo **Těšínské knižnice**, vědecké knihovny uchováující vzácnou sbírku rukopisů, starých tisků a inkunábulí. V knižnici je stálá expozice sbírek Leopolda Jana Šeršníka (15.-19. stol.), krátkodobé výstavy a studovna. V budově sídlí také **Státní archiv**, jehož sbírky obsahují mnoho vzácných dokumentů k dějinám Těšínského Slezska. V ul. Mennicza 42 stojí jeden z nejnonosnějších domů v celé ulici, vybudovaný podle projektu významných těšínských architektů Józefa Raszky a Alfreda Wiedermanna. Nedaleko se nachází **Muzeum tiskařství (13)** (ul. Głęboka 50) splně dochovanou původní tiskařskou dílnou z přelomu 19. a 20. století. V muzejní galerii **Przystanek Grafika** se pořádají výstavy regionálních umělců (tel. +48 33 8511 630; +48 695217850).

Ul. Głęboka sestoupíme na úpatí **Zámeckého vrchu (14)**, nejstaršího sídelního jádra v Těšíně. Původní hradiště dřevohlinité konstrukce nahradil ve 14. století zděný gotický knížecí hrad. Byl zničen v průběhu třicetileté války (1618-48). V roce 1840 byl Zámecký





vrch přestavěn v klasicistním stylu podle návrhu slavného vídeňského architekta Josefa Kornhäusla. Bylo ponecháno několik objektů zakomponovaných do zeleně romantického parku porostlého mnoha druhy vzácných a cenných stromů. **Románská rotunda (15)** sv. Mikuláše je jedním z nejstarších křesťanských chrámů v Polsku a její podoba je zachycena na bankovce 20 zlotých. Do vymření Piastovců v roce 1653 plnila funkci zámecké kaple. **Piastovská věž (16)** z 14. stol., jedna z věží gotického hradu, poskytuje nádherný výhled na město a na Slezské a Moravsko-Slezské Beskydy (29 m). Zatímco **věž z 14. stol., která sloužila jako poslední útočiště a věž nad branou** do hradu z přel. 13. a 14. stol. (částečně rekonstruována) jsou pozůstatky opevnění horního hradu, **Lovecký zámek Habsburků** vznikl na základech dolního hradu při úpravách Zámeckého vrchu v 19. století. Nacházely se v něm hostinské pokoje těšínských knížat a kanceláře Těšínské komory. V současnosti v něm sídlí Státní hudební škola a organizace **Zámek Těšín**. Na úpatí Zámeckého vrchu stojí historický **pivovar (20)**, postavený v roce 1846 Habsburky, ve kterém se dodnes vaří pivo.

V Těšíně je velký počet historicky cenných kostelů. Na náměstí Plac Kościelny se tyčí pozdně barokní **evangelický Ježíšův kostel (21)**, který vznikl v letech 1710-22. Věž o výšce 75 m byla dobudována v roce 1750. **Jedná se o největší luteránský kostel ve středovýchodní Evropě.** Jeho kapacita činí cca 6000 osob (3500 míst k sezení). V chrámu se nachází největší a nejužší protestantská knihovna na území Polska – **Knihovna a archiv B. R. Tschammera** a unikátní **Muzeum protestantství** (tel. +48 502 495 835). Ke kostelu přiléhá hřbitov upravený na konci 19. století na park. U kostela vznikly mj. fara (v současnosti byty pastorů), evangelická škola "pajta" (v současnosti mateřská škola), bursa - studentská kolej tzv. Alumneum (v současnosti sídlo farního sboru evangelické církve augsburského vyznání), gymnázium (v současnosti základní škola). V roce 1887 byl v ul. Bielska zřízen **evangelický hřbitov (22)**, který se používá dodnes. Je zde pohřbeno mnoho osobností, které přispěly k rozvoji Těšínského Slezska, mj. Andrzej Cinciała, Helmut Kajzar, Jan Kubisz, Karol Niedoba. Poblíž hřbitova stojí reprezentativní budova **někdejšího sídla Nemocniční pokladny (23)**, postavena podle projektu Alfreda Wiedermanna. Je to nejužší objekt realizovaný v Těšíně v meziválečném období.

Na Dominikánském náměstí (Plac Dominikański) stojí **farní kostel sv. Máří Magdalény (24)** - sanktuárium Matky Boží Těšínské. Jako klášterní kostel dominikánů založený v 13. století byl pohřbištěm těšínských Piastovců. Dochovala se náhrobní tumba knížete Přemysla I. Nošáka z 14. stol. z dílny Petra Parléře. Zcela zásadní přestavby se kostel dočkal po požáru v roce 1789, kdy získal barokní charakter. Od této rekonstrukce



plnil úlohu farního kostela. Kostel má pozdně barokní vybavení, dochovaly se gotické přízdní pilíře a portály a také renesanční epitaf knížecího kancléře Mikuláše Ruckého. Obraz Matky Boží Těšínské je zdobený těšínským filigránem.

Na náměstí Pl. ks. Londzina stojí **kostel sv. Trojice (25)**. Původně dřevěná kaple, vztýčená u hřbitova morových obětí v roce 1585, vznikla úsilím kněžny Kateřiny Sidonie a těšínských protestantů. V roce 1594 byl na jejím místě vybudován zděný gotický kostel s renesanční fasádou. Na novogotické věži dostavěné v roce 1864 se dochoval zvon nesoucí piastovskou orlici a erb Těšína, darovaný kněžnou Alžbětou Lukrécie v roce 1641. Na hřbitově byl pohřben Leopold Jan Šeršník. Na začátku 20. stol. byl hřbitov upraven na park. Vedle něj stojí **klášter a kostel Milostrdných bratří (26)**, který založil baron Adam Borek z Vendryně na přelomu 17. a 18. stol. Kostel Nanebevzetí Nejsvětější Panny Marie je součástí klášterního komplexu založeného na půdoryse čtyřúhelníku. Má klasicistní fasádu a pozdně barokní vybavení interiéru. V budově kláštera se nachází sídlo nejstarší těšínské knihovny – **Archivu a knihovny konventu Milostrdných bratří**, která funguje nepřetržitě od roku 1694. V rámci kláštera vznikla lékárna a špitál.

V ul. Szersznika se nachází **kostel sv. Kříže (27)** z počátku 18. stol., který vznikl při přestavbě kaple kněžny Alžběty Lukrécie. Po požáru v roce 1789 byl obnoven v barokním stylu. V budově bývalého kláštera jezuitů (v současnosti františkánů) přiléhající ke kostelu se po určitou dobu nacházely knihovny a muzejní sbírky L. J. Šeršníka.

Na Horním náměstí (Górny Rynek) se tyčí **kaple a klášter sester Boromejek (28)**, které do Těšína přišly v roce 1876 a založily zde klášter. V roce 1878 byla vybudována novorománská kaple sv. Rodiny a komplex dívčích škol.

Vul. Liburnia stojí **kostel sv. Jiří (29)**. Vznikl na začátku 14. stol. jako kaple při špitále, či útulku pro chudé měšťany, který existoval v 13. - 19. stol. Kostel byl mnohokrát upravován a modernizován. Dochovaly se: chórový svorník s erbovním štítem s piastovskou orlicí,



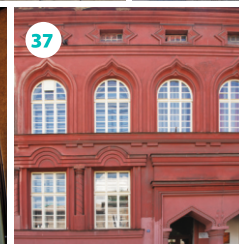


gotické lomené portály a lomená okna z 15. stol. U kostela se nacházel hřbitov, původně pro obyvatele útulku, později pro obyvatele Těšína. Do podoby parku byl upraven na začátku 20. stol. Hned za rohem se nachází soukromé **Muzeum 4. pluku podhalanských střelců (30)** (tel. +48 607 833 667), které shromažďuje stejnokroje, vybavení a dokumenty týkající se těšínského pluku. Pořádají se zde historické přednášky pro děti a mládež.

V ul. Katowicka se tyčí **klášterní komplex se špitálem sester Alžbětinek (31)**. Byl postaven v letech 1900-1903 v novobarokním stylu jako nové sídlo sester Alžbětinek. Kaple sv. Alžběty je od roku 1980 farním kostelem. Hned poblíž se nachází **městský hřbitov (32)** založený v roce 1891. Vjezdní brána byla vybudována ve stylu rakouského baroka. Hřbitov má geometricky uspořádané pěšiny a bohatou zeleň. V hlavní aleji se nachází hrob významných osobností, v němž odpočívají významní Těšínané, mj. Gustaw Morcinek, far. Józef Londzin, Paweł Stalmach. Součástí hřbitova je i hromadný hrob obětí fašistické zvěle. Památkovou hodnotu mají některé odlévané desky na soklech a některé pomníky.

**Židovské hřbitovy (33)** v ul. Hažlaska jsou připomínkou kdysi početné židovské komunity v Těšíně. Starý hřbitov je jedním z nejstarších židovských pohřebišť na území Polska – nepřetržitě fungoval 250 let a do poloviny 19. století byl také jediným židovským hřbitovem v Těšínském Slezsku. Vznikl jako soukromý hřbitov rodiny Singerů, později sloužil také židovské náboženské obci. Příspěním Emanuela Ziffera byl vybudován pohřební dům. Hřbitov byl užíván do začátku 20. stol. Nový hřbitov s pohřebním domem byl vybudován a oficiálně předán kuřiván v roce 1907. Místo odpočinku na něm nalezi mj. předseda obce Glesinger a Moritz Fasal – významná osobnost, průmyslník, výrobce alkoholických nápojů, vyznamenaný císařem titulem dvorského dodavatele. Hřbitovy po 2. světové válce chátraly a teprve v roce 1986 byly zapsány na seznam památek. Nový hřbitov byl opraven, v roce 1999 bylo rekonstruováno oplocení a vstupní brána, zničený pohřební dům byl upraven na tzv. zakonzervovanou zříceninu.

Do Českého Těšína přejdeme po mostě Přátelství a uděláme si krátkou přestávku v **literární kavárně Avion (34)**. První kavárna **Avion (1933)**, zbořená za 2. světové války, stála blíže k řece Olši a byla kulturní kavárnou těšínské bohémy a ... pašeráků. Směrem k Náměstí ČSA se vydáme ulicí Odboje, jejíž zástavba téměř kompletně pochází z 20. a 30. let 20. století. Dominantní budovou na náměstí je **radnice (35)** postavená v roce 1928 v novorenesančním stylu. Na průčelí je umístěna pamětní deska faráře Jiřího Třanovského, zvaného slovanský Luther. Na náměstí se vyznámá **dům č.p. 5 (36)** postavený v roce 1929 podle projektu významného těšínského architekta Roberta Lewaka. Jen o kus



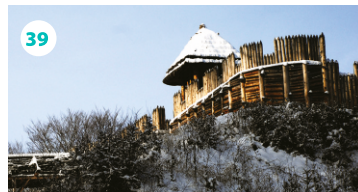
dál, v Božkově ul. č.p. 16 narazíme na budovu ortodoxní **synagogy Schomre-Schabos (37)** v eklektickém stylu s maurským dekorem. Dnes tam sídlí klub Polského kulturně-ovševového svazu. V ul. Hlavní třída 15 stojí klasicistní budova **Muzea Těšínska (38)** z konce 19. století (v současnosti v rekonstrukci).

Jednou z poboček **muzea je Archeopark (39)** v Chotěbuzi-Podoboře (ve vzdálenosti cca 5 km od centra). Na tomto místě se v 8. stol. rozkládalo mocenské centrum – Starý Těšín. Archeopark je replikou slovanského hradiště a probíhají zde vzdělávací programy a ukázky ze života na raně středověkém hradišti.

V nevelké vzdálenosti od muzea se nachází **Masarykovy sady**. V roce 1813 na příkaz knížete Alberta Sasko-Těšínského byl založen v tehdejší čtvrti Saská Kupa park na půdorysu trojúhelníku. Na konci 19. stol. byl v parku postaven **Kostel Nejsvětějšího Srdce Ježíšova**, školy a budova Těšínské komory (v současnosti Finanční úřad). V ul. **Nádražní 4** se nachází jeden ze symbolů Českého Těšína – bývalá **budova filiálky Centrální banky německých spořitelů v Československé republice (40)** z roku 1930 podle projektu známého architekta Eugena Fuldy.

Českotěšínské **divadlo (41)** (Ostravská 67) funguje jako instituce od roku 1945. V roce 1951 vznikla Polská scéna – jediné polské profesionální divadlo mimo území Polska. Současná budova byla postavena v roce 1961. Divadlo je spoluorganizátorem Mezinárodního divadelního festivalu „Bez hranic“.

Vydáme-li se Nádražní ulicí, spatříme před sebou budovu **nádraží (42)**. Dnešní budova byla zprovozněna v roce 1889. Před rozdělením města to bylo těšínské hlavní nádraží a Těšín byl významným železničním uzlem. V letech 1889-90 tudy projížděl z Berlína do Konstantinopole Orient expres. Cestující mohou v současnosti využívat mnoho pohodlných vlakových spojů do Prahy, Bratislavy, Vídně nebo Budapešti. Za nádražím se nachází **budova pošty a telegrafu (43)** od pražského architekta Josefa Zadražila – nejlepší příklad funkcionalismu v Českém Těšíně. Na druhé straně ulice se





nachází **hotel Piast (44)**. Vznikl v roce 1931 iniciativou Spořitelni a záložní společnosti v modernistickém stylu. Byl v něm hotel, restaurace, kavárna, reduta a kanceláře téměř všech polských organizací. V současnosti v budově sídlí Hlavní výbor PZKO. Vydáme-li se ul. Střelniční směrem k Olši, spatříme po pravé straně klasicistní budovu **bývalé Městské střelnice (45)**, která vznikla na základě iniciativy těšínské Střelecké společnosti. V roce 1882 byla postavena budova pro střelce, v roce 1890 restaurace, sál zastřešený kupolí a byty. Vzhledem k rozdělení města fungovala společnost pouze v omezené míře a po roce 1945 ukončila svůj činnost. V současnosti v budově sídlí Kulturní a společenské středisko „Střelnice“.

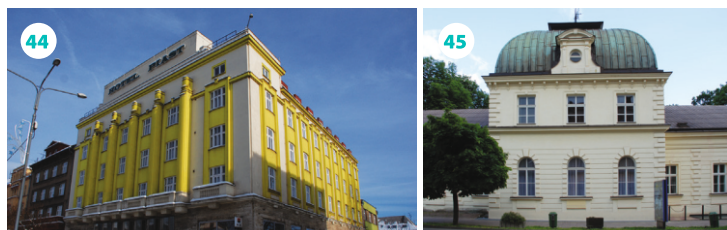
Prohlídku kostelů zahájíme **kostelem Nejsvětějšího Srdce Ježíšova (46)** (Masarykovy sady 24), který byl vybudován v roce 1894 v novogotickém stylu iniciativou jezuitského řádu. V kostele jsou od roku 1904 uchovávány relikvie těšínské rodáka, svatého Melichara Grodeckého. Od roku 1920 tento kostel plní úlohu farního kostela v Českém Těšíně. Hned vedle vznikla fara a jezuitský konvikt.

**Kostel Na Rozvoji (47)** na Náměstí Dr. Martina Luthera vznikl pro potřeby obyvatelstva německé národnosti a „šlonzáků“. Byl postaven v roce 1927 a je to bazilikální typ stavby se širokou lodí, s masivní věží se zvonící uprostřed. V roce 1945 jej převzala Českobratrská církev evangelická.

**Kostel Na Nivách (48)** v ul. Na Nivách, dnes ve vlastnictví Slezské církve evangelické augsburského vyznání, byl vybudován po roce 1926, kdy se Němci a „šlonzáci“ připojili k německé církvi v Čechách, na Moravě a ve Slezsku, zatímco Poláci zůstali součástí Augšburské církve evangelické ve východním Slezsku v Československu, která vznikla po rozdělení Těšínské Slezska. Kostel byl postaven v roce 1932 na půdoryse kříže s novogotickým průčelím.

**Kostel Českobratrské církve evangelické (49)** (ul. Frýdecká 28) vznikl pro Německou evangelickou církev v Čechách, na Moravě a ve Slezsku. Byl vztyčen v roce 1929 na centrálním půdoryse s před síní a dvěma věžičkami po stranách. Po 2. světové válce se stala vlastníkem kostela Českobratrská církev evangelická a. v. v Českém Těšíně. Využívá jej rovněž Církev adventistů sedmého dne.

V ul. Hřbitovni se nachází **centrální hřbitov**. Byl založen v roce 1924. Zpočátku byla pravá část hřbitova určena zemřelým evangelického vyznání, levá část katolíkům. Od 50.



let 20. století na toto dělení již nebylo dbáno. Od roku 1926 na hřbitově měla vlastní sektor židovská náboženská obec, která v Českém Těšíně vznikla v roce 1923. V roce 1928 byl vybudován přízemní židovský pohřební dům.

Tím také zakončíme procházku městem – po stopách památek. Je to ale opravdu pouze jedna z mnoha možností. Navštivte přírodní rezervace, ve kterých brzy na jaře vykvétá nezvyklá květinka se zelenými listy (a velmi romantickou legendou) – **těšínský kvítek** /*Hacquetia epipactis*/. Navštivte největší sportovní rekreační areál v Parku pod Wašką a potom přes novou Sportovní lávku na Olši – Park Adama Sikory. V dubnu kvetou v Těšíně nejkrásnější magnólie.

Projděte se po trasách **Via natura**, po stezkách: **Po stopách těšínských Židů, Po stopách těšínských knížat – Piastovců, Po stopách těšínských knížat – Habsburků, Po stopách památek těšínských evangeliků, Via Sacra – po stopách těšínských kostelů a klášterů, Po stopách těšínských žen, Po stopách těšínské moderny a řadě dalších** (průvodci k trasám jsou k dostání v Těšínském informačním centru, Rynek 1, na [www.visitCieszyn.com](http://www.visitCieszyn.com))

Avšak to jsou již zcela jiné příběhy.



# PŮSOBIVÝ TĚŠÍN



### **i** Těšínské informační centrum

Rynek 1, 43-400 Cieszyn  
tel. +48 033 4794 248-9  
mci@um.cieszyn.pl  
www.cieszyn.pl

### **i** Turistické informace

ul. Zamkowa 3 a, b, c, 43-400 Cieszyn  
tel. +48 033 851 08 21  
info@zamekcieszyn.pl  
www.zamekcieszyn.pl

### **i** Agentura příhraničních informací

(Agencja Informacji Przygranicznej)  
Hlavní třída 1a, Český Těšín  
tel. +420 558 711 474  
rsts@tesin.cz  
www.euregio-teschinensis.eu



**Vydavatel:** Odbor kultury a cestovního ruchu,  
Městský úřad v Cieszynie, tel. +48 033 4794 240  
promocja@um.cieszyn.pl

**www.visitCieszyn.com**

**Text/technická redakce/fotografie:** Renata Karpińska,

**Grafická úprava:** Hubert Tereszkievicz.

**Překlad:** Jan Baron